

## 医学部研究生选课系统指导手册

### 一、 系统登录：

#### (1) 直接进入

推荐使用 Google Chrome 浏览器进入选课系统

选课网址：

<http://yyfw.bjmu.edu.cn/yjsxkapp/sys/xsxkapp/index.html>

登录账号：研究生学号

登陆密码：同登录医学部门户、上网网关等密码（初始密码为 8 位出生年月日，如忘记密码请联系信息中心重置）

北京大学 医学部  
PEKING UNIVERSITY HEALTH SCIENCE CENTER

2021-2022学年第一学期研究生选课第一轮预选

2021-09-01 12:00:00

距离开始

001天 18小时 08分钟

选课模式 预选

选课策略 可选可退

登录 LOGIN

用户名(学号)

密码

验证码

登录

#### (2) 从研究生院首页进入

打开研究生院首页 (yjsy.bjmu.edu.cn)，下拉至“业务办理”区域后，点击“研究生选课”，也可跳转至选课界面。

## 业务办理

MORE+



温馨提示：在这里点击“综合服务”，也可以进入“研究生院综合服务门户”，找到“研究生培养”后，即可查看培养方案、选课、重修等相关服务介绍。

## 二、 制定培养计划

(一) 点击我的计划，进入培养计划制定界面。



(二) 制定我的培养计划

1. 点击“添加/删除本专业课程”，根据本人匹配的培养方案制定个人培养计划。

学号: [ ] 院系: [ ] 专业: [ ] 导师: [ ]  
 培养层次: [ ] 培养方案: [ ]

方案学分要求描述总学分: 8 公共必修课: 3 专业必修课: 3 选修课: 1 限制性选修课: 1

课程类别	公共必修课	专业必修课	选修课	限制性选修课	未维护
当前选课学分	0	0	0	0	8.5
总计选课学分					8.5
必修环节学分(要求学分)					0(0)

提交审核 添加/删除本专业课程 课组课程选课 课程库选课 打印培养计划

必修环节 要求学分:0 学分合计:0

提示	必修环节环节代码	必修环节环节名称	学分要求	要求内容	计划完成时间
未维护计划完成时间	lwgzqk	论文工作情况	0		<input type="text"/> 更新
未维护计划完成时间	xshd	学术活动	0		<input type="text"/> 更新
未维护计划完成时间	zgks	博士资格考试	0		<input type="text"/> 更新

## 2. 点击“已选”按钮，将课程添加进入培养计划。

公共必修课 学分合计:3

操作	课程代码	课程名称	多选组	上课学期	学分	学时	考试类型	备注
已选 <input type="checkbox"/>	100526	中国马克思主义与当代 必		第二学期	2	36		
已选 <input type="checkbox"/>	080526	专业英语 必		第一学期	1	0		

选修课 学分合计:1

操作	课程代码	课程名称	多选组	上课学期	学分	学时	考试类型	备注
<input type="checkbox"/> 未选	020431	分子药剂学研究进展 必	编号:2;进展课,学分:0.5;最少门数:1	第一学期	2	36		
<input type="checkbox"/> 未选	030470	分子流行病学研究进展 必		第二学期	1	20		
<input type="checkbox"/> 未选	030498	卫生事业管理进展 必		第一学期	1	18		
<input type="checkbox"/> 未选	010006	现代病理学进展 必		第一学期	1.5	30		
<input type="checkbox"/> 未选	HE181001	常见慢性病的预防与筛查 必		第一学期	1.5	27		
<input type="checkbox"/> 未选	HE181002	慢性病的管理与自我管理 必		第一学期	1.5	27		

## 3. 如需添加培养方案要求外的课程，可点击“课程库选课”，所添加课程将计入方案外课程，无法计入培养审核，获得成绩将如实计入成绩单。

学号: [ ] 院系: [ ] 专业: [ ] 导师: [ ]  
 培养层次: [ ] 培养方案: [ ]

方案学分要求描述总学分: 8 公共必修课: 3 专业必修课: 3 选修课: 3 限制性选修课: 1

课程类别	公共必修课	专业必修课	选修课	限制性选修课	未维护
当前选课学分	0	0	0	0	8.5
总计选课学分					8.5
必修环节学分(要求学分)					0(0)

提交审核 添加/删除本专业课程 课组课程选课 课程库选课 打印培养计划

必修环节 要求学分:0 学分合计:0

提示	必修环节环节代码	必修环节环节名称	学分要求	要求内容	计划完成时间
未维护计划完成时间	lwgzqk	论文工作情况	0		<input type="text"/> 更新
未维护计划完成时间	xshd	学术活动	0		<input type="text"/> 更新
未维护计划完成时间	zgks	博士资格考试	0		<input type="text"/> 更新

操作	课程代码	课程名称	学分	学时	上课学期
<a href="#">退选</a>   <a href="#">修改课程类别</a>		方案介	1	20	第一学期

如默认菜单中无需要选择的课程，可以通过重置“开课单位”及“课程层次”，筛选其他课程；或通过搜索框直接搜索希望选择的课程。

**× 课程库选课**

开课单位:  课程层次:  课程:

操作	课程	上课学期	学时

4. 如培养计划维护完成，并确认无误即可点击“提交审核”。

方案学分要求描述:总学分: 8 公共必修课: 3 专业必修课: 3 选修课: 1 限制性选修课: 1

课程类别	公共必修课	专业必修课	选修课	限制性选修课	未维护
当前选课学分	0	0	0	0	8.5
总计选课学分			8.5		
必修环节学分(要求学分)			0(0)		

必修环 要求学分:0 学分合计:0

提示	必修环节环节代码	必修环节环节名称	学分要求	要求内容	计划完成时间
未维护计划完成时间	hwgzzk	论文工作情况	0		<input type="text"/> <input type="button" value="更新"/>
未维护计划完成时间	xshd	学术活动	0		<input type="text"/> <input type="button" value="更新"/>
未维护计划完成时间	zgks	博士资格考试	0		<input type="text"/> <input type="button" value="更新"/>

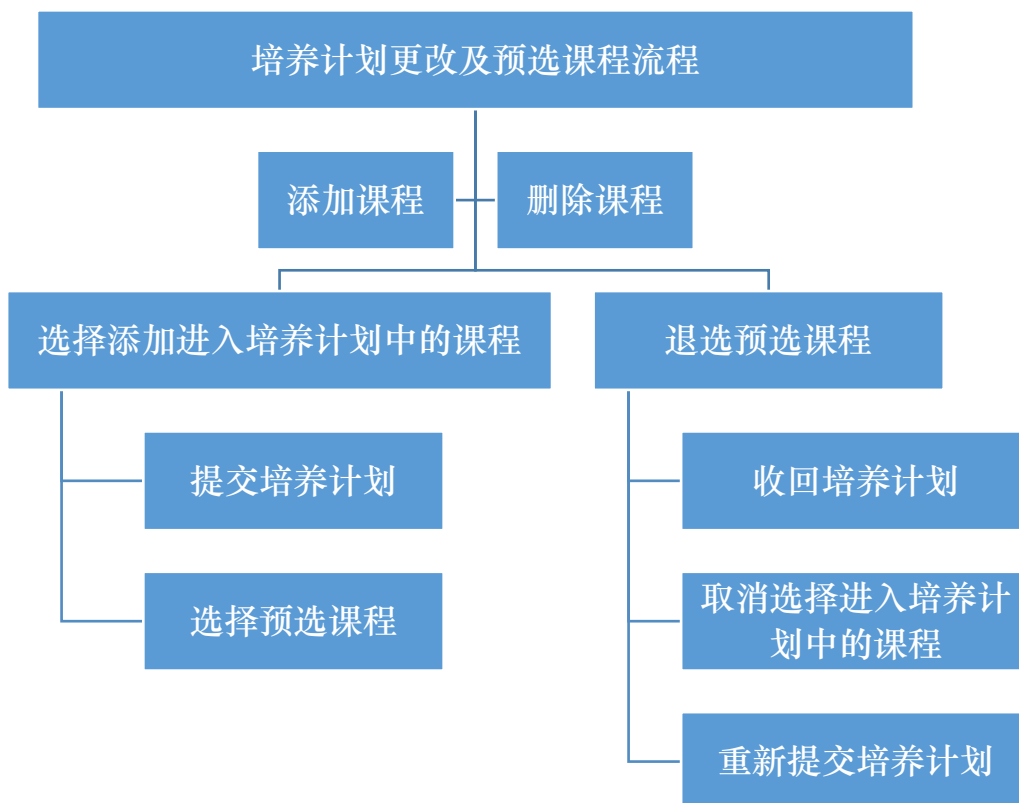
5. 点击“提交审核”前，请确认添加进入培养计划的各类课程学分满足培养方案的最低要求，否则无法提交成功。我的培养计划如未提交审核则无法进行选课，且未添加进入培养计划的课程无法选择。

6. 点击“提交审核”后，如培养计划仍需调整可点击“收回”，修改后继续“提交审核”即可；导师/学院审核后，无法直接“收回”，需逐一退回后方可“收回”。

7. 如有需要添加校本部课程（或其他非医学部研究生院开设的课程）进入培养计划的，请先联系所在学院管理老师，提供课程中

英文名称、课程代码、开课学院、学时、学分的信息。

8. 如计划申请英语免修的研究生, 请将“研究生公共外语总评(代码: 110594)” 添加到培养计划中。



### 三、 第一轮预选课程

1. 点击“我的选课，进入选课界面。”



2. 已经添加进入培养计划的课程会直接出现在列表中，点击“预

选”进行选择；

**计划内课程**  
提示：这是您选课的选课计划表，选课计划必须从以下状态中选择：待导师审核、待院系审核、待研究生院审核、审核通过。

公共必修课 专业必修课 限制性选修课

请输入课程代码、课程名称或任课教师 是否与已选课程上课时间冲突 ... 是否已满 ... 查询

课程	开课院系	任课教师	校区	课程类型	总学时	学分	上课时间地点	容量	已选人数	预选人数	操作
96509-临床流行病学 (1)	公共卫生学院	冀晓勤	医学部	公共必修课	40	2		200	0人	0人	预选
100524-中国特色社会主义理论与实践研究 (3)	医学人文学院	李秉奎	医学部	公共必修课	36	2		130	0人	0人	预选
100524-中国特色社会主义理论与实践研究 (4)	医学人文学院	李秉奎	医学部	公共必修课	36	2		130	0人	0人	预选
100524-中国特色社会主义理论与实践研究 (5)	医学人文学院	李秉奎	医学部	公共必修课	36	2		130	0人	0人	预选
100524-中国特色社会主义理论与实践研究 (6)	医学人文学院	李秉奎	医学部	公共必修课	36	2		130	0人	0人	预选
110533-研究生英语人文名篇选读 (3)	医学人文学院	田名梅	医学部	公共必修课	62	1.5		30	0人	0人	预选
110533-研究生英语人文名篇选读 (4)	医学人文学院	田名梅	医学部	公共必修课	62	1.5		30	0人	0人	预选
110534-学术交流英语 (3)	医学人文学院	乔玉玲	医学部	公共必修课	62	1.5		30	0人	0人	预选
110534-学术交流英语 (4)	医学人文学院	乔玉玲	医学部	公共必修课	62	1.5		30	0人	0人	预选

共9条数据，分1页显示，每页显示10条数据。

### \*特别注意

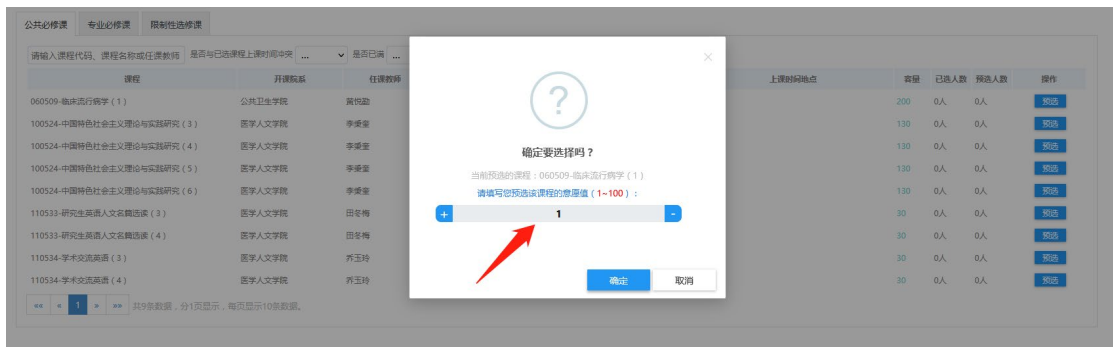
100524-中国特色社会主义理论与实践研究 (1)	医学人文学院
100524-中国特色社会主义理论与实践研究 (2)	医学人文学院
100524-中国特色社会主义理论与实践研究 (3)	医学人文学院
100524-中国特色社会主义理论与实践研究 (4)	医学人文学院
100524-中国特色社会主义理论与实践研究 (5)	医学人文学院
100524-中国特色社会主义理论与实践研究 (6)	医学人文学院

(1) 在选课界面，所有课程名称显示蓝色的课程，均有课程备注，请注意将鼠标放在课程名称上，查看悬浮的课程备注内容。凡注明限定某类型、某专业研究生选修的课程，请不符合条件的同学不要选择。

(2) 在线课程，虽 24 小时开放无固定上课时间，但会标明上课周次，请核实选课的教学班和上课周次，关注相关通知，切勿错过课程考核安排。

(3) 课程名称后括号内容表示教学班名称，请选课学生注意所选课程的教学班名称。

3. 请根据你的选课规划安排，为你预选的每门课程分配意愿值。



根据培养方案对学分要求的高低，不同类型的学生将被分配不同的初始意愿值。

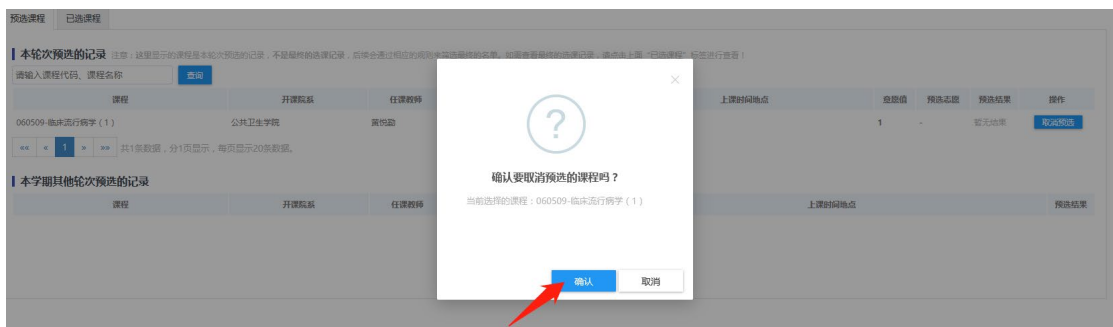
学生类型	初始意愿值
全体硕士研究生、直接攻读学术学位博士研究生、长学制博士	100
专业学位博士研究生、普通学术学位博士研究生	50

当课程容量低于预选人数时，将根据意愿点由高到低确定选课人员名单，投入意愿点高者可选中课程，投入意愿点低者无法选中课程，如遇到意愿点相同时随机抽签确定是否选中。

4. 点击不同的标签，可切换到其他课程类别，继续进行预选操作



5. 进入“已选课程”，可以查看本次“预选课程”的情况；如需退选已预选课程，可点击”取消预选“按钮，点击确认后完成取消预选操作。



6. 在**已开课课程**界面，可查询本学期所有开课课程的情况，并验证选课资格。



#### 四、 查看第一轮预选的抽签结果

选课结果公布后，你可以点击“查看我的课表”，确认第一轮预选的抽签结果。

请注意，第一轮选课仅为预选，已预选课程不代表最终选课



结果，请一定在抽签结束后在课表中确认抽签结果。



## 五、 查看选课结果

(一) 你可以进入研究生院综合服务门户 (yyfw.bjmu.edu.cn), 搜索“我的课程”, 查询本学期课表。



我的课表

已选课程课表

节次/时间安排 打印课表

节次/星期	时间	星期一	星期二	星期三	星期四	星期五	星期六	星期日
第一节	08:00-08:50		3-3期 高级医学细胞生物学(1) 白云 (逸夫楼514) 5-13期 高级医学细胞生物学(1) 白云 (逸夫楼514) 1-11期 高级医学细胞生物学(1) 白云 (逸夫楼514)				1-10期 健康数据科学概论(硕士生(硕博连读);普通硕士生;普通硕士生;硕士生) 张路霞 (逸夫楼319)	
第二节	09:00-09:50		3-3期 高级医学细胞生物学(1) 白云 (逸夫楼514) 5-13期 高级医学细胞生物学(1) 白云 (逸夫楼514) 1-11期 高级医学细胞生物学(1) 白云 (逸夫楼514)				1-10期 健康数据科学概论(硕士生(硕博连读);普通硕士生;普通硕士生;硕士生) 张路霞 (逸夫楼319)	
第三节	10:10-11:00				1-3期 高级医学细胞生物学(1) 白云 (逸夫楼514) 5-13期 高级医学细胞生物学(1) 白云 (逸夫楼514) 1-3期 高级医学细胞生物学(1)		1-10期 健康数据科学概论(硕士生(硕博连读);普通硕士生;普通硕士生;硕士生) 张路霞 (逸夫楼319)	

关闭

**注意：请拉到课表最下端，你选中的 24h 网络课程会在这里展现。**

已选但未安排时间地点的课程

学年学期	课程代码	课程名称	班级名称	校区	开课单位	授课形式	任课教师	上课时间地点
2021-2022学年 第一学期	180002	医学研究中的学术规范、安全防护与相关法规	2	医学部	研究生院		彭道红	9-15周

## (二) 你也可以在选课平台开放后查看课表

### 1. 点击查看我的课表



2. 你还可以进入“我的选课”，在“已选课程”中，查看本次选中的课程。

北京大学医学部 计划内课程 已选课程 已开课程查询 进入我的培养计划 退出

### 已选课程

已选课程

请输入课程代码、课程名称  查询

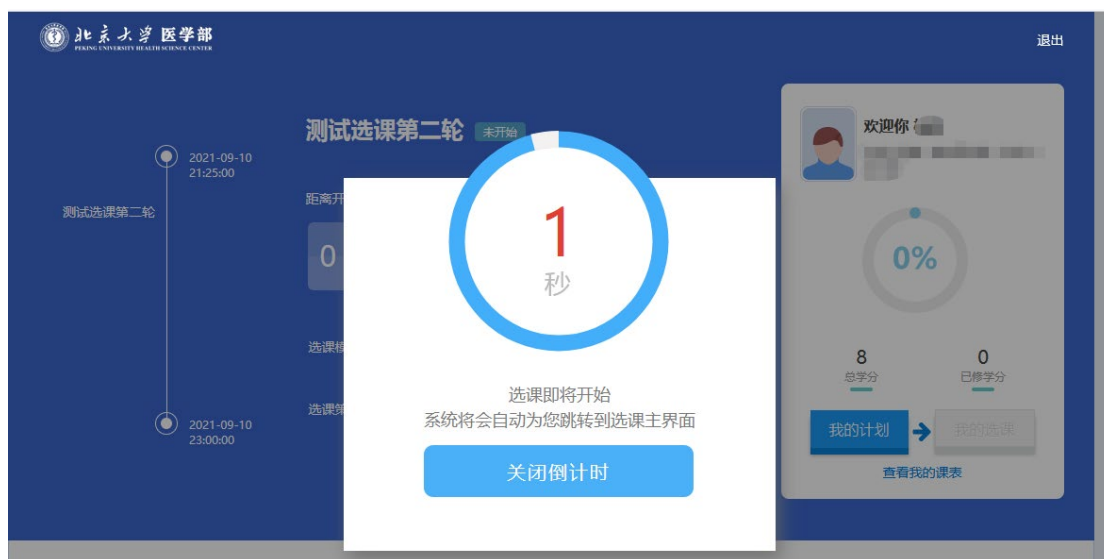
学年学期	课程	开课院系	任课教师	课程类别	总学时	学分	上课时间地点	操作
2021-2022学年 第一学期	T8101002-健康数据科学概论(硕士生(即博读读)、普通硕士生、读 医学技术研究院 读硕士生专业学位)	医学技术研究院	张卫强	专业必修课	36	2	星期六 1-4节 1-10周(逸夫楼319)	退选
2021-2022学年 第一学期	180002-医学研究中的学术规范、安全保护与相关法规(2)	研究生院	彭蓝虹	限制性选修课	32	1.5	9-15周	退选
2021-2022学年 第一学期	100526-中国马克思主义与当代(1)	医学人文学院	范龙飞	公共必修课	36	2	星期二 5-6节 1-9周(生化楼301)	退选
2021-2022学年 第一学期	010111-高级医学细胞生物学(1)	基础医学院	白云	专业必修课	40	2	星期二 1-2节 1-1周(逸夫楼514),星期二 1-2节 3-3周(逸夫楼514), 星期二 1-2节 5-13周(逸夫楼514),星期四 3-4节 5-13周(逸夫楼514)	退选
2021-2022学年 第一学期	010006-现代物理学进展(1)	基础医学院	张波	选修课	30	1.5	星期一-10-12节 5-11周(逸夫楼508),星期一-10-12节 1-3周(逸夫楼508)	退选

共5条数据, 分1页显示, 每页显示20条数据.

## 六、 第二轮补退选

**本轮次规则为先到先得，退课的课程资源不立即释放，将累计于每日中午 12:30 统一释放。**

1. 选课开放后，你可以继续进入“我的选课”



2. 在“计划内选课”中，你还将继续看到已纳入培养计划中且尚未选修的课程。你可以直接点击“选课”，选择容量未滿的课程，点击确定，并在“已选课程”中确认该课程已出现即为选课成功。

### 计划内课程

提示：这里是指您的培养计划未进行选课，您的培养计划必须是以下状态中的一种：“待院系审核、待研究生院审核、审核通过”。

选择课 全部课程

请输入课程代码、课程名称或任课教师 星期与已选课程上课时间冲突 ... 星期已选 ... 查询

课程	开课院系	任课教师	校区	课程类别	总学时	学分	上课时间地点	容量	操作
180002-医学研究中的学术规范、安全防护与相关法律法规 (1)	研究生院	彭鑫红, 周梦歆	医学部	选修课	32	1.5		已满	选课
180002-医学研究中的学术规范、安全防护与相关法律法规 (2)	研究生院	彭鑫红	医学部	选修课	32	1.5	9-15周	341/450	选课
BC151002-妇产科学临床技能培训 (1)	北京大学第二临床医学院 (北京大学人民医院)		医学部	选修课	78	2.5	星期二 9-12节 1-18周/人民医院妇科门诊教室	已满	选课
BC191001-外科学临床技能培训 (1)	北京大学第二临床医学院 (北京大学人民医院)		医学部	选修课	27	1	星期一 星期二 9-10节 13-16周/门诊地下二层能力中心 星期三 星期四 9-10节 1-18周/科教楼十层动物实验室 星期四 9-10节 6-9周/科研楼十层动物实验室	已满	选课
RA211003-羽毛球 (1)	医学人文学院	刘大川	医学部	选修课	36	1.5	星期三 3-4节 1-18周/医学部体育馆	已满	选课
RA211003-羽毛球 (2)	医学人文学院	周彤	医学部	选修课	36	1.5	星期三 5-6节 1-18周/医学部体育馆	17/20	选课
RA211004-游泳 (1)	医学人文学院	朱婉丹	医学部	选修课	36	1.5	星期一 3-4节 1-18周/医学部体育馆	已满	选课
RA211004-游泳 (2)	医学人文学院	王东宇	医学部	选修课	36	1.5	星期四 3-4节 1-18周/医学部体育馆	15/20	退选

共28条数据，分3页显示，每页显示10条数据。



### 已选课程

已选课程

请输入课程代码、课程名称 查询

学年学期	课程	开课院系	任课教师	课程类别	总学时	学分	上课时间地点	操作
2021-2022学年 第一学期	RA211004-游泳 (2)	医学人文学院	王东宇	选修课	36	1.5	星期四 3-4节 1-18周/医学部体育馆	退选

共1条数据，分1页显示，每页显示20条数据。

3. 如需退课，请直接点击“退选”，点击确定，并在“已选课程”中确认该课程已删除即为退课成功。

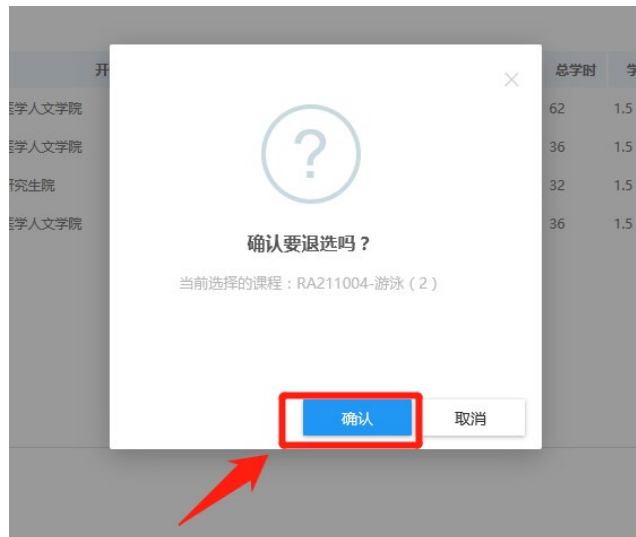
### 已选课程

已选课程

请输入课程代码、课程名称 查询

学年学期	课程	开课院系	任课教师	课程类别	总学时	学分	上课时间地点	操作
2021-2022学年 第一学期	110531-研究生英语听说 (3)	医学人文学院	吴朝霞	选修课	62	1.5	星期六 1-2节 2-18周/逸夫楼303	退选
2021-2022学年 第一学期	RA211003-羽毛球 (2)	医学人文学院	周彤	选修课	36	1.5	星期三 5-6节 1-18周/医学部体育馆	退选
2021-2022学年 第一学期	180002-医学研究中的学术规范、安全防护与相关法律法规 (2)	研究生院	彭鑫红	选修课	32	1.5	9-15周	退选
2021-2022学年 第一学期	RA211004-游泳 (2)	医学人文学院	王东宇	选修课	36	1.5	星期四 3-4节 1-18周/医学部体育馆	退选

共4条数据，分1页显示，每页显示20条数据。



#### 四、第三轮补选

选课方式同第二轮，**请注意该阶段只选不退。**

#### 五、选课结束，确认最终课表

选课系统关闭后，请各位同学务必再次确认最终课表，并按照课表要求的上课地点进行课程学习。

之后仍需退课者可提供一次退课机会，请在该课程开课 7 天内 (24×7=168 小时内) 自行登录系统自行退课。如进行退课操作请反复确认，该阶段课程一经退选将无法补选。除此之外，此后不再受理任何增、退、改课事宜。

进入研究生院综合服务门户 (yyfw.bjmu.edu.cn) ,搜索“我的课程”，查询本学期课表。

# 在线服务

我的课表



搜索

服务角色: **全部** 学生 教师 游客

服务类别: **全部** 研究生学籍服务 研究生奖励服务 研究生学位服务 研究生培养服务 公共服务 管理应用 研究生招生服务  
新研究生培养服务

U-X (1)



我的课表app  
研究生城